

## 1.1 ความเป็นมาของการจัดทำรายงาน

สืบเนื่องจากการประชุมของคณะกรรมการผู้ชำนาญการพิจารณารายงานการประเมินผลกระทบสิ่งแวดล้อมโครงการเหมืองแร่ ครั้งที่ 26/2565 เมื่อวันที่ 30 พฤศจิกายน 2565 โครงการทำเหมืองแร่ชนิดแร่หินอุตสาหกรรมชนิดหินปูน เพื่ออุตสาหกรรมก่อสร้างและชนิดแร่หินอุตสาหกรรมชนิดหินแอนดีไซต์ เพื่ออุตสาหกรรมก่อสร้าง ของบริษัท ชาญยุทธการศิลาเลย (1997) จำกัด คำขอประทานบัตรที่ 2/2563 (โดยเป็นการยื่นคำขอประทานบัตรทับประทานบัตรเดิมที่ 27157/15202 ซึ่งสิ้นอายุประทานบัตรไปเมื่อวันที่ 30 กันยายน 2566) ร่วมแผนผังโครงการทำเหมืองเดียวกันกับประทานบัตรที่ 32834/16343 (เอกสารแนบ 1) ตั้งอยู่ที่ หมู่ที่ 14 ตำบลผาน้อย อำเภอวังสะพุง และหมู่ที่ 8 ตำบลเอราวัณ อำเภอเอราวัณ จังหวัดเลย (รูปที่ 1.1-1) คณะกรรมการผู้ชำนาญการฯ มีมติเห็นชอบกับรายงานดังกล่าว สำนักงานนโยบายและแผนทรัพยากรธรรมชาติและสิ่งแวดล้อม (สผ.) แจ้งผลพิจารณารายงานการประเมินผลกระทบสิ่งแวดล้อมของโครงการ และโครงการจะต้องปฏิบัติตามเงื่อนไขมาตรการป้องกันและแก้ไขผลกระทบสิ่งแวดล้อม และมาตรการติดตามตรวจสอบผลกระทบสิ่งแวดล้อม ตามหนังสือที่ ทส 1009.2/20220 ลงวันที่ 2 ธันวาคม 2565 ดังเอกสารแนบ 2

ต่อมาในระหว่างที่การดำเนินการอนุญาตประทานบัตรของคำขอประทานบัตรที่ 2/2563 ยังไม่แล้วเสร็จ บริษัท ชาญยุทธการศิลาเลย (1997) จำกัด มีความประสงค์จะเปลี่ยนแปลงรายละเอียดโครงการตามที่นำเสนอไว้ในรายงานการประเมินผลกระทบสิ่งแวดล้อม จึงจัดส่งรายงานการเปลี่ยนแปลงรายละเอียดโครงการในรายงานการประเมินผลกระทบสิ่งแวดล้อม โครงการทำเหมืองแร่ชนิดแร่หินอุตสาหกรรมชนิดหินปูน เพื่ออุตสาหกรรมก่อสร้างและชนิดแร่หินอุตสาหกรรมชนิดหินแอนดีไซต์ เพื่ออุตสาหกรรมก่อสร้าง ของบริษัท ชาญยุทธการศิลาเลย (1997) จำกัด คำขอประทานบัตรที่ 2/2563 ร่วมแผนผังโครงการทำเหมืองเดียวกันกับประทานบัตรที่ 32834/16343 ตั้งอยู่ที่ หมู่ที่ 14 ตำบลผาน้อย อำเภอวังสะพุง และหมู่ที่ 8 ตำบลเอราวัณ อำเภอเอราวัณ จังหวัดเลย ให้ สผ. เพื่อเสนอให้คณะกรรมการผู้ชำนาญการฯ พิจารณา และได้มีมติเห็นชอบกับรายงานดังกล่าวในการประชุมครั้งที่ 17/2566 เมื่อวันที่ 26 กรกฎาคม 2566 โดย สผ.ได้แจ้งผลพิจารณารายงานฯ และโครงการจะต้องปฏิบัติตามเงื่อนไขมาตรการป้องกันและแก้ไขผลกระทบสิ่งแวดล้อม และมาตรการติดตามตรวจสอบผลกระทบสิ่งแวดล้อม ตามหนังสือที่ ทส 1009.2/12468 ลงวันที่ 27 กรกฎาคม 2566 ดังเอกสารแนบ 2 ต่อมาคำขอประทานบัตรที่ 2/2563 ได้รับอนุญาตเป็นประทานบัตรที่ 32839/16539 ตั้งแต่วันที่ 30 กันยายน 2566 ถึงวันที่ 28 กันยายน 2596 ดังเอกสารแนบ 1

บริษัท ชาญยุทธการศิลาเลย (1997) จำกัด ได้ยื่นเรื่องการขอเปลี่ยนแปลงแผนผังโครงการทำเหมืองสำหรับประทานบัตรที่ 32834/16343 ชนิดแร่หินอุตสาหกรรมชนิดหินปูนเพื่ออุตสาหกรรมก่อสร้าง ร่วมแผนผังโครงการทำเหมืองเดียวกันกับประทานบัตรที่ 32839/16539 เพื่อให้กรมอุตสาหกรรมพื้นฐานและการเหมืองแร่ (กพร.) พิจารณา ผลการพิจารณาของ กพร. เห็นว่าการขอเปลี่ยนแปลงแผนผังโครงการทำเหมืองในครั้งนี้ เพื่อร่วมแผนผังโครงการทำเหมืองเดียวกันกับประทานบัตรที่ 32839/16539 ที่ได้รับอนุญาตประทานบัตรร่วมแผนผัง

โครงการทำเหมืองเดียวกัน โดยปรับความลาดชันรวมของผนังบ่อเหมือง (ท1) จากเดิมความลาดชันรวมไม่เกิน 45 องศา เพิ่มเป็นความลาดชันรวมไม่เกิน 63 องศา ยกเว้นบริเวณหลักหมายเขตเหมืองแร่ที่ 25-26-27 มีความลาดชันไม่เกิน 56 องศา แผนผังฉบับที่ขอเปลี่ยนแปลงนี้มีความเหมาะสมตามหลักวิศวกรรม สอดคล้องกับมาตรการป้องกันและแก้ไขผลกระทบสิ่งแวดล้อม เป็นไปตามกฎหมายและขั้นตอนของระเบียบ กพร. จึงอนุญาตให้เปลี่ยนแปลงแผนผัง และ กพร. ได้แจ้งผลการพิจารณาดังกล่าวให้ สม. ทราบ ตามหนังสือที่ ออก 0504/1029 ลงวันที่ 22 มีนาคม 2567 (เอกสารแนบ 3) และ สม. ได้เสนอเรื่องดังกล่าวต่อคณะกรรมการผู้ชำนาญการพิจารณา รายงานการประเมินผลกระทบสิ่งแวดล้อม โครงการเหมืองแร่ ในการประชุมครั้งที่ 8/2567 เมื่อวันที่ 10 เมษายน 2567 คณะกรรมการมีมติรับทราบ ตามหนังสือที่ ทส 1009.2/74007 ลงวันที่ 22 เมษายน 2567 (เอกสารแนบ 3)

บริษัท ชาญยุทธการศิลาเลย (1997) จำกัด จึงมอบหมายให้บริษัท เอ บี อี เอ็น เอ็นจิเนียริ่ง คอนซัลแตนท์ จำกัด เป็นผู้ดำเนินการจัดทำรายงานผลการปฏิบัติตามมาตรการป้องกันและแก้ไขผลกระทบสิ่งแวดล้อมและมาตรการติดตามตรวจสอบผลกระทบสิ่งแวดล้อม เพื่อเสนอหน่วยงานที่เกี่ยวข้อง

## 1.2 รายละเอียดของโครงการโดยสังเขป

1. ชื่อโครงการ                      โครงการทำเหมืองแร่ชนิดแร่หินอุตสาหกรรมชนิดหินปูน เพื่ออุตสาหกรรมก่อสร้างและชนิดแร่หินอุตสาหกรรมชนิดหินแอนดีไซต์ เพื่ออุตสาหกรรมก่อสร้าง ของบริษัท ชาญยุทธการศิลาเลย (1997) จำกัด ประทานบัตรที่ 32839/16539 ร่วมแผนผังโครงการทำเหมืองเดียวกันกับ ประทานบัตรที่ 32834/16343
2. สถานที่ตั้ง                      หมู่ที่ 14 ตำบลผาน้อย อำเภอวังสะพุง และหมู่ที่ 8 ตำบลเอราวัณ อำเภอเอราวัณ จังหวัดเลย
3. ชื่อเจ้าของโครงการ            บริษัท ชาญยุทธการศิลาเลย (1997) จำกัด
4. สถานที่ติดต่อ                    41 หมู่ที่ 8 ตำบลเอราวัณ อำเภอเอราวัณ จังหวัดเลย 42220  
โทรศัพท์ : 08-1545-4653 โทรสาร : 0-4280-1082
5. จัดทำโดย                          บริษัท เอ บี อี เอ็น เอ็นจิเนียริ่ง คอนซัลแตนท์ จำกัด
6. โครงการได้รับความเห็นชอบในรายงานการประเมินผลกระทบสิ่งแวดล้อม เมื่อการประชุม คณะกรรมการผู้ชำนาญการ ครั้งที่ 17/2566 วันที่ 26 กรกฎาคม 2566 และในรายงานการเปลี่ยนแปลงแผนผังโครงการทำเหมือง เมื่อการประชุม คณะกรรมการผู้ชำนาญการ ครั้งที่ 8/2567 วันที่ 10 เมษายน 2567
7. โครงการได้รับอนุญาตประทานบัตรที่ 32839/16343 ตั้งแต่วันที่ 30 กันยายน 2566 ถึงวันที่ 28 กันยายน 2596 และประทานบัตรที่ 32834/16343 ตั้งแต่วันที่ 9 เมษายน 2562 ถึงวันที่ 8 เมษายน 2589
8. โครงการได้นำเสนอรายงานผลการปฏิบัติตามมาตรการฯ ครั้งล่าสุดเมื่อเดือนกรกฎาคม 2567



### 1.3 รายละเอียดของโครงการ

#### 1.3.1 ลักษณะ/ประเภทโครงการ

พื้นที่ร่วมโครงการทำเหมือง ตั้งอยู่ทางด้านทิศตะวันตกเฉียงเหนือของบ้านพรประเสริฐ บ้านพรสว่าง บ้านน้อยห้วยไฮ บ้านวังประทุม บ้านวังม่วง และบ้านโคกรัง ลักษณะภูมิประเทศส่วนใหญ่เป็นพื้นที่ราบ มีความลาดเอียงเล็กน้อยจากด้านทิศเหนือลงมาทางด้านทิศใต้ของพื้นที่

ประทานบัตรที่ 32839/16539 เป็นการทำเหมืองชนิดหินอุตสาหกรรมชนิดหินปูน เพื่ออุตสาหกรรมก่อสร้างและชนิดแร่หินอุตสาหกรรมชนิดหินแอนดีไซต์ เพื่ออุตสาหกรรมก่อสร้าง มีลักษณะภูมิประเทศเดิมเป็นพื้นที่ราบลาดเอียงเล็กน้อยจากด้านทิศเหนือลงมาทางด้านทิศใต้ ด้านทิศเหนือมีความสูงประมาณ 360 เมตรจากระดับน้ำทะเลปานกลางลาดเทลงมาทางด้านทิศใต้มีระดับความสูงประมาณ 300 เมตร จากระดับน้ำทะเลปานกลาง ปัจจุบันมีการทำเหมืองลึกลงไปจากระดับพื้นราบเป็นบ่อเหมืองขนาดใหญ่มีเนื้อที่ทำเหมืองไปแล้วประมาณ 138 ไร่ ลักษณะการทำเหมืองเป็นแบบชันบันได (Benching) มีจุดต่ำสุดของบ่อเหมืองระดับความสูงประมาณ 300 เมตร จากระดับน้ำทะเลปานกลาง อยู่บริเวณทางทิศเหนือของพื้นที่ ทางด้านตอนกลางบริเวณหลักหมายเขตเหมืองแร่หมู่ที่ 1-2-45-46-47-48-49-50 เป็นพื้นที่โรงโม่หินและบริเวณที่เก็บกองแร่

ประทานบัตรที่ 32834/16343 เป็นการทำเหมืองชนิดแร่หินอุตสาหกรรมชนิดหินปูน เพื่ออุตสาหกรรมก่อสร้าง มีลักษณะภูมิประเทศเดิมเป็นพื้นที่ราบเดิมทั้งแปลงมีระดับความสูงประมาณ 360 เมตรจากระดับน้ำทะเลปานกลาง ปัจจุบันมีการทำเหมืองทำให้ลักษณะภูมิประเทศเปลี่ยนแปลงไปกลายเป็นบ่อเหมืองเนื้อที่ประมาณ 54 ไร่ การใช้ประโยชน์ของพื้นที่และบริเวณรอบๆ มีการเพาะปลูกพืชพวกมันสำปะหลังเป็นส่วนใหญ่

คำขอใบอนุญาตจัดตั้งสถานที่ทิ้งหรือเก็บมูลดินทรายนอกเขตประทานบัตรที่ 1/2564 หมายเลขหลักหมายเขตเหมืองแร่ที่ 032839 มีลักษณะภูมิประเทศเป็นที่ราบ ตั้งอยู่บริเวณด้านทิศใต้ของพื้นที่โครงการทำเหมือง มีความสูงประมาณ 310-305 เมตร จากระดับน้ำทะเลปานกลาง

คำขอใบอนุญาตจัดตั้งสถานที่ทิ้งหรือเก็บมูลดินทรายนอกเขตประทานบัตรที่ 2/2564 หมายเลขหลักหมายเขตเหมืองแร่ที่ 032839 มีลักษณะภูมิประเทศเป็นที่ราบ ตั้งอยู่บริเวณด้านทิศตะวันออกเฉียงเหนือของพื้นที่โครงการทำเหมืองมีความสูงประมาณ 350 เมตร จากระดับน้ำทะเลปานกลาง

#### 1.3.2 ขนาดพื้นที่โครงการ/ระยะทาง

พื้นที่โครงการประกอบด้วยประทานบัตรที่ 32839/16539 มีเนื้อที่ 616-3-25 ไร่ ประทานบัตรที่ 32834/16343 มีเนื้อที่ 115-0-12 ไร่ คำขอใบอนุญาตจัดตั้งสถานที่ทิ้งหรือเก็บมูลดินทรายนอกเขตประทานบัตรที่ 1/2564 หมายเลขหลักหมายเขตเหมืองแร่ที่ 032839 มีเนื้อที่ 21-2-65 ไร่ และคำขอใบอนุญาตจัดตั้งสถานที่ทิ้งหรือเก็บมูลดินทรายนอกเขตประทานบัตรที่ 2/2564 หมายเลขหลักหมายเขตเหมืองแร่ที่ 032839 มีเนื้อที่ 11-1-82 ไร่

การเดินทางเข้าสู่พื้นที่โครงการทำเหมือง สามารถเดินทางจากอำเภอเมืองเลย เดินทางตามทางหลวงหมายเลข 201 (เลย-อำเภอวังสะพุง) เป็นระยะทางประมาณ 20 กม. ถึงสี่แยกไฟแดงวังสะพุงให้เลี้ยวซ้ายต่อไปตามทางหลวงหมายเลข 210 ระยะทางประมาณ 14.4 กม. เลี้ยวซ้ายทางไปตามทางหลวงหมายเลข 3024 ระยะทางประมาณ 7.3 กม. เลี้ยวซ้ายไปตามทางหลวงหมายเลข 3019 ระยะทางประมาณ 4.9 กม. เลี้ยวขวาตรงป้ายทางเข้าโรงโม่หิน ป.ศรีฯ ซึ่งเป็นโรงโม่หินของบริษัท ชาญยุทธการศิลาเลย (1997) จำกัด ไปตามทางลาดยาง ระยะทางประมาณ 1.3 กม. จะเข้าพื้นที่ร่วมโครงการทำเหมือง ดังรูปที่ 1.3-1

### 1.3.3 กิจกรรมในโครงการ

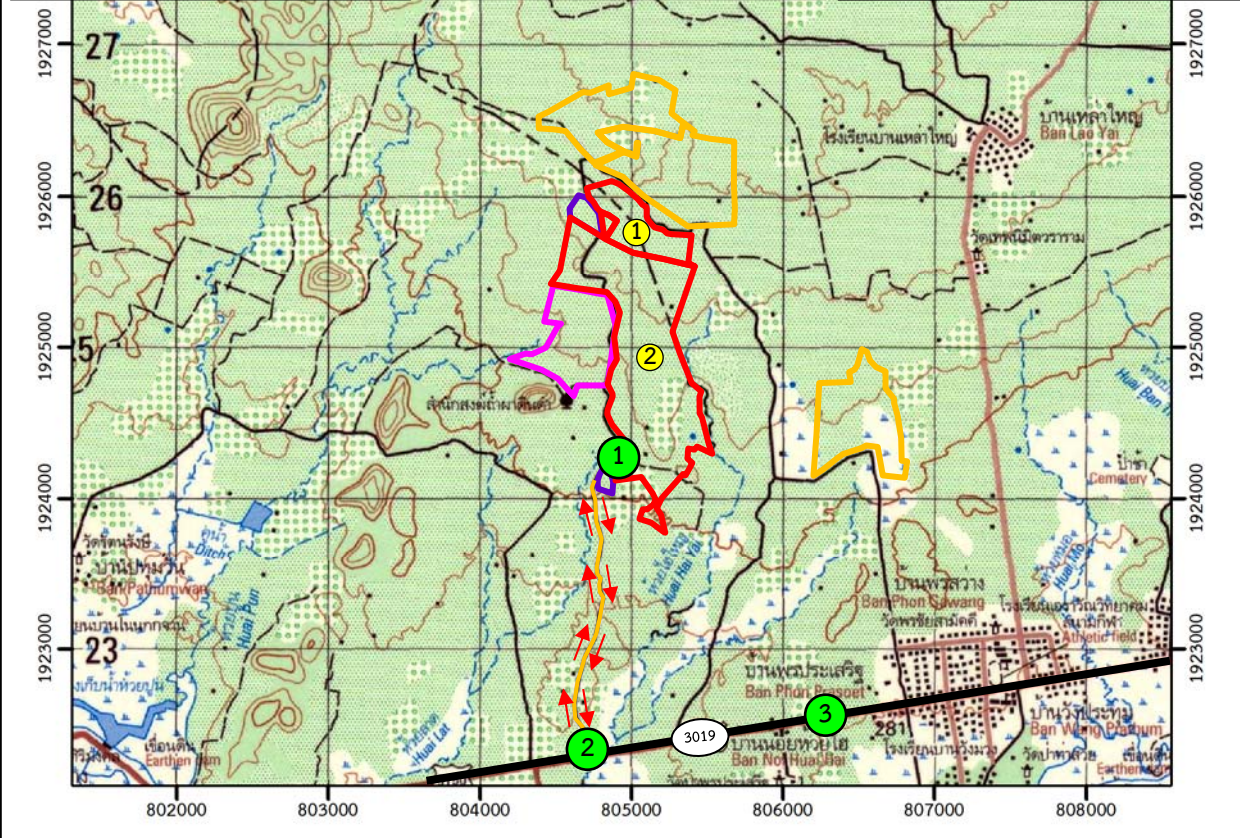
#### 1) การทำเหมืองแร่

จะเปิดการทำเหมืองโดยวิธีเหมืองหาบ แบบชันบันไดในบ่อเหมือง (Open Pit) โดยใช้เครื่องจักรกลหนักและระเบิดเข้าช่วย จำนวน 2 บริเวณ ได้แก่ บริเวณหมายเลขอักษร "ท1" จะเริ่มเปิดหน้าเหมืองตั้งแต่วันที่ระดับความสูงประมาณ 360 เมตรจากระดับน้ำทะเลปานกลาง แล้วเดินหน้าเหมืองไปตามแนวลูกศรชี้ → ลดหลั่นลงมาจนถึงระดับ 270 เมตรจากระดับน้ำทะเลปานกลาง คิดเป็นพื้นที่ประมาณ 187.2 ไร่ การเปิดหน้าเหมืองจะเปิดตามลักษณะการวางตัวของหินปูน หน้าเหมืองมีลักษณะชันบันได บริเวณผนังบ่อเหมืองตามแนวหลักหมายเขตเหมืองแร่มุมที่ 25-26-27 ของประทานบัตรที่ 32834/16343 มีความสูงชันบันไดไม่เกิน 10 เมตร มีความกว้างไม่น้อยกว่า 6 เมตร จะรักษาให้มีความลาดเอียงทั้งหมดของหน้าเหมือง (Overall Slope) ไม่เกิน 56 องศา ในส่วนผนังบ่อเหมืองด้านอื่นๆ จะมีชันบันไดความสูงไม่เกิน 10 เมตร มีความกว้างไม่น้อยกว่า 4 เมตร จะรักษาให้มีความลาดเอียงทั้งหมดของหน้าเหมือง (Overall Slope) ไม่เกิน 63 องศา Bench เอียงประมาณ 82 องศา และบริเวณหมายเลขอักษร "ท2" จะเปิดหน้าเหมืองตั้งแต่วันที่ระดับความสูงประมาณ 330 เมตร จากระดับน้ำทะเลปานกลาง แล้วเดินหน้าเหมืองไปตามแนวลูกศรชี้ → ลดหลั่นลงมาจนถึงระดับ 270 เมตร จากระดับน้ำทะเลปานกลาง คิดเป็นพื้นที่ประมาณ 251.4 ไร่ การเปิดหน้าเหมือง จะเปิดตามลักษณะการวางตัวของหินปูนและหินแอนดีไซต์ หน้าเหมืองมีลักษณะชันบันได มีความสูงชันบันไดไม่เกิน 10 เมตร มีความกว้างไม่น้อยกว่า 1 เมตร จะรักษาให้มีความลาดเอียงทั้งหมดของหน้าเหมือง (Overall Slope) ไม่เกิน 45 องศา เพื่อป้องกันมิให้เกิดการพังถล่มหรือการร่วนหล่นของดินและเศษหิน ซึ่งทำให้บริเวณหน้าเหมืองมีสภาพที่ปลอดภัยอยู่เสมอ

#### 2) การแต่งแร่

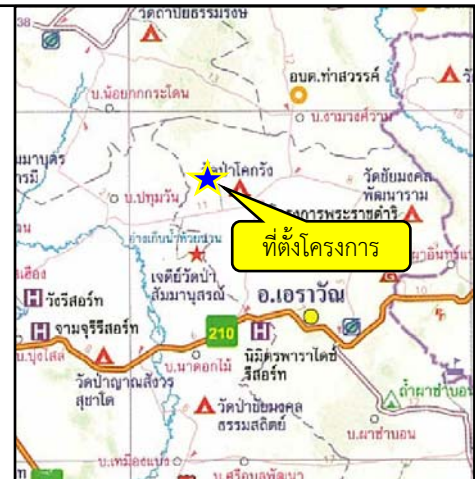
หินที่ได้จากการระเบิดบริเวณหน้าเหมือง ถ้ามีขนาดใหญ่จะใช้ Hydraulic Breaker ทำการเจาะกระแทกให้ได้ขนาดตามต้องการ หลังจากนั้นจะใช้รถขุด Back hoe ตักใส่รถบรรทุกขนจากหน้าเหมืองไปยังโรงโม่หิน ป.ศรีฯ ซึ่งเป็นโรงโม่หินของบริษัท ชาญยุทธการศิลาเลย (1997) จำกัด



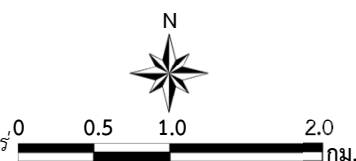


#### สัญลักษณ์ :

- พื้นที่ร่วมแผนผังโครงการ
- ประทานบัตรที่ 32834/16343
- ประทานบัตรที่ 32839/16539
- ประทานบัตรข้างเคียง
- คำขอประทานบัตรข้างเคียง
- คำขอใบอนุญาตจัดตั้งสถานที่ทิ้งหรือเก็บมูลดินทรายนอกเขตประทานบัตร
- แนวถนน
- ทิศทางขนส่ง
- ทางหลวงชนบทหมายเลข 3019



ที่มา : กรมแผนที่ทหาร (2540), ข้อมูลสารสนเทศภูมิศาสตร์ของกรมอุตุนิยมวิทยาพื้นฐานและการเมืองแร่ (www.dpim.go.th, ตุลาคม 2567), แผนที่ทางหลวง ESRI (Thailand) และการสำรวจภาคสนาม (2567)



รูปที่ 1.3-1

เส้นทางคมนาคมและขนส่งแห่งโครงการ

#### 1.3.4 พื้นที่และลักษณะการใช้ประโยชน์ที่ดินโดยรอบ

##### 1) การใช้ประโยชน์ที่ดินภายในโครงการ

การใช้ประโยชน์ในเขตพื้นที่ร่วมโครงการทำเหมืองนี้ ประกอบด้วยพื้นที่ทำเหมืองซึ่งอยู่บริเวณตอนบนของพื้นที่ประทานบัตรที่ 32839/16539 ทางตอนล่างของประทานบัตรที่ 32834/16343 พื้นที่เก็บกองเปลือกดินและเศษหิน พื้นที่โรงโม่หิน บ่อดักตะกอน และแนวต้นไม้ภายในโครงการ ดังรูปที่ 1.3-2

##### 2) การใช้ประโยชน์ที่ดินโดยรอบโครงการ

การใช้ประโยชน์พื้นที่บริเวณใกล้เคียงโครงการ พบว่า ด้านทิศเหนือติดกับทางหลวงท้องถิ่นไปบ้านปทุมวัน-บ้านห้วยไฮ ถัดไปเป็นพื้นที่ประทานบัตรที่ 32827/16014 ของบริษัท ใจแอนท์ ร็อค 1990 จำกัด ด้านทิศใต้ติดกับพื้นที่ราบมีการทำเกษตรกรรม เพาะปลูกอ้อย ยูคาลิปตัส ด้านทิศตะวันตกติดกับทางหลวงท้องถิ่นไปบ้านปทุมวัน-บ้านพรประเสริฐ ร่องน้ำสาธารณประโยชน์ ด้านทิศตะวันออกติดกับพื้นที่ราบมีการเกษตรกรรม เพาะปลูกอ้อย ยูคาลิปตัส และพื้นที่รกร้าง ดังรูปที่ 1.3-3

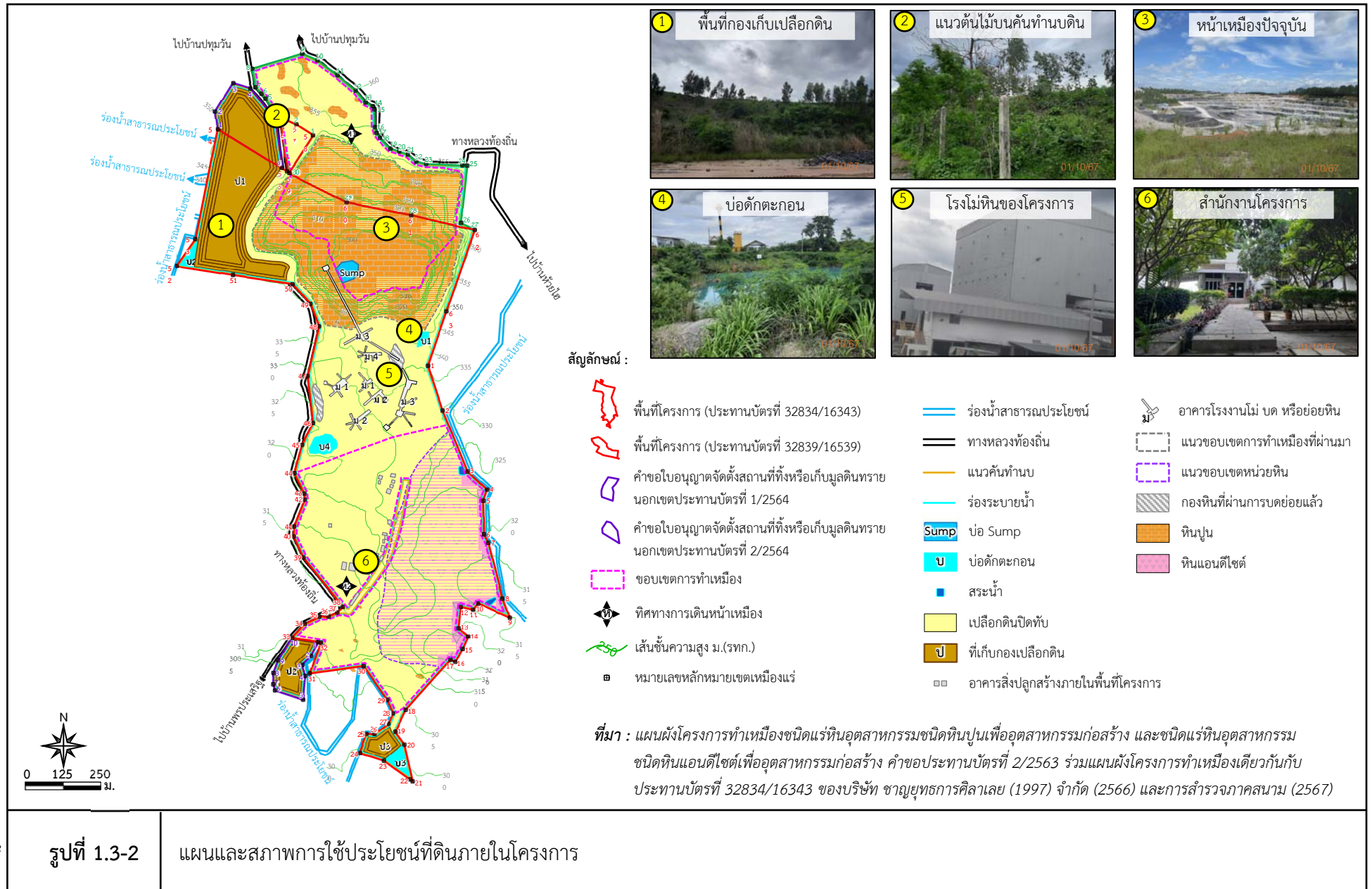
#### 1.4 แผนการดำเนินงานตามมาตรการป้องกันและแก้ไขผลกระทบสิ่งแวดล้อม

##### และมาตรการติดตามตรวจสอบผลกระทบสิ่งแวดล้อม

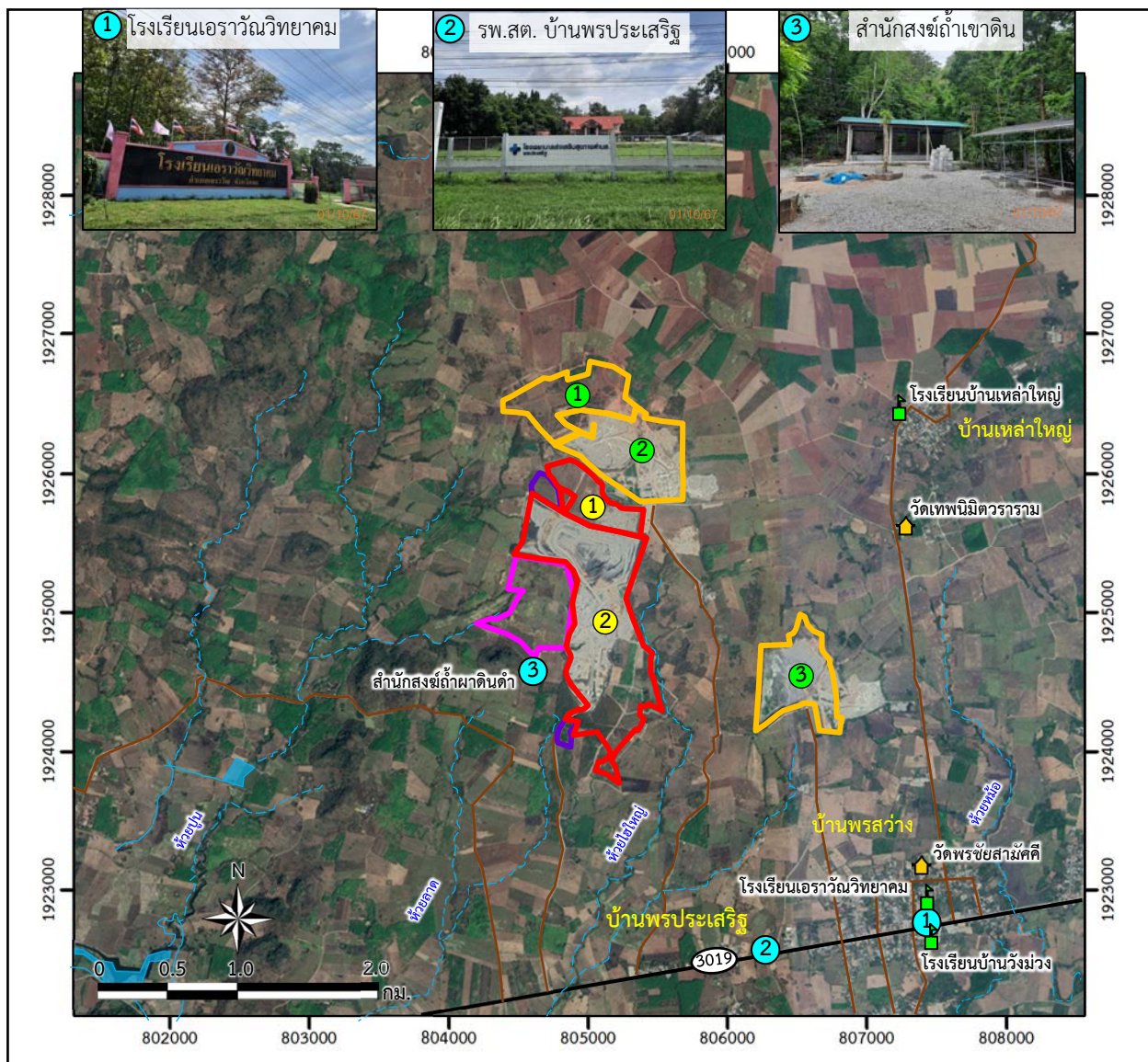
จากมาตรการป้องกันและแก้ไขผลกระทบสิ่งแวดล้อมและมาตรการติดตามตรวจสอบผลกระทบสิ่งแวดล้อมของโครงการ ตามหนังสือที่ ทส 1009.2/12468 ลงวันที่ 27 กรกฎาคม 2566 สรุปแผนการติดตามตรวจสอบผลกระทบสิ่งแวดล้อม แผนการตรวจสอบการปฏิบัติตามมาตรการฯ และแผนการจัดส่งรายงานผลการปฏิบัติตามมาตรการฯ ของโครงการ ดังตารางที่ 1.4-1

ทั้งนี้ในปี 2567 ทางโครงการได้จัดให้มีการตรวจวัดคุณภาพสิ่งแวดล้อมเพิ่มเติมนอกเหนือจากมาตรการฯ กำหนด ตามคำแนะนำของเจ้าหน้าที่จากสำนักงานอุตสาหกรรมพื้นฐานและการเหมืองแร่ เขต 2 อุตรธานี ได้แก่ การตรวจวัดค่าความทึบแสงบริเวณโรงโม่หินของโครงการจำนวน 4 จุด ได้แก่ บริเวณปากม่แรก บริเวณจอร์จเซอร์ บริเวณตะแกรงสั่น และบริเวณสายพานลำเลียง ดังตารางที่ 1.4-1









#### สัญลักษณ์ :



พื้นที่ร่วมแผนผังโครงการ



ประทานบัตรที่ 32834/16343  
ของบริษัท ชาญยุทธการศิลาเลย (1997) จำกัด



ประทานบัตรที่ 32839/16539  
ของบริษัท ชาญยุทธการศิลาเลย (1997) จำกัด



ประทานบัตรข้างเคียงที่ 32833/16288  
ของบริษัท ไจแอนท์รีค1990 จำกัด



ประทานบัตรข้างเคียงที่ 32827/16014  
ของบริษัท ไจแอนท์รีค1990 จำกัด



ประทานบัตรข้างเคียงที่ 32835/16332  
ของบริษัท เพชรเมืองเลยอสังหาริมทรัพย์ จำกัด



คำขอประทานบัตรข้างเคียง



คำขอใบอนุญาตจัดตั้งสถานที่ตั้งหรือ  
เก็บมูลดินทรายนอกเขตประทานบัตร



ศาสนสถาน



สถานศึกษา

--- ทางน้ำไหลไม่ตลอดปี

— ทางน้ำไหลตลอดปี

☪ แหล่งน้ำ

— แนวถนน

3019 ทางหลวงชนบทหมายเลข 3019

ที่มา : ดัดแปลงจาก <https://www.google.co.th/maps> (ตุลาคม 2567) และการสำรวจภาคสนาม (2567)

รูปที่ 1.3-3

การใช้ประโยชน์ที่ดินบริเวณโดยรอบพื้นที่โครงการ

ตารางที่ 1.4-1 แผนการดำเนินงานตามมาตรการป้องกันและแก้ไขผลกระทบสิ่งแวดล้อมและมาตรการติดตามตรวจสอบผลกระทบสิ่งแวดล้อมของโครงการ

การดำเนินงาน	ดัชนีที่ตรวจวัด	เดือนที่ดำเนินการ											
		ม.ค.	ก.พ.	มี.ค.	เม.ย.	พ.ค.	มิ.ย.	ก.ค.	ส.ค.	ก.ย.	ต.ค.	พ.ย.	ธ.ค.
<b>● การตรวจวัดคุณภาพสิ่งแวดล้อม</b> <b>1) คุณภาพอากาศ จำนวน 5 สถานี ได้แก่</b> - สำนักสงฆ์ถ้ำผาหินดำ - โรงโม่หินของโครงการ - วัดเทพนิมิตวนาราม - บ้านพรประเสริฐ - วัดรัตนรังสี	- ฝุ่นละอองแขวนลอยทั้งหมดในบรรยากาศ(TSP) - ฝุ่นละอองขนาดเล็กไม่เกิน 10 ไมครอน (PM-10) - ความเร็วและทิศทางลม												
<b>2) ค่าความทึบแสงบริเวณโรงโม่หินของโครงการ จำนวน 4 จุด ได้แก่*</b> - บริเวณปากโม่แรก - บริเวณจอยครีเซอร์ - บริเวณตะแกรงสั่น - บริเวณสายพานลำเลียง	- ค่าความทึบแสง (Opacity)*												
<b>3) สภาพแวดล้อมในการทำงาน จำนวน 2 จุด ได้แก่</b> - พนักงานที่ทำงานบริเวณหน้าเหมือง - พนักงานที่ทำงานบริเวณโรงโม่หิน	- ฝุ่นละอองทุกขนาด (Total Dust) - ฝุ่นละอองขนาดเล็ก (Respirable Dust)												
- เครื่องจักรที่ทำงานบริเวณหน้าเหมือง - เครื่องจักรที่ทำงานบริเวณโรงโม่หิน	- เสียงโดยการจำแนกตามความถี่												
<b>4) ระดับเสียง จำนวน 5 สถานี ได้แก่</b> - สำนักสงฆ์ถ้ำผาหินดำ - โรงโม่หินของโครงการ - วัดเทพนิมิตวนาราม - บ้านพรประเสริฐ - วัดรัตนรังสี	- ระดับเสียงเฉลี่ย 24 ชั่วโมง ( $L_{eq\ 24\ hr}$ ) - ระดับเสียงสูงสุด ( $L_{max}$ )												

ตารางที่ 1.4-1 (ต่อ)

การดำเนินงาน	ดัชนีที่ตรวจวัด	เดือนที่ดำเนินการ											
		ม.ค.	ก.พ.	มี.ค.	เม.ย.	พ.ค.	มิ.ย.	ก.ค.	ส.ค.	ก.ย.	ต.ค.	พ.ย.	ธ.ค.
<b>5) ความสั่นสะเทือน จำนวน 2 สถานี ได้แก่</b> - ขอบแปลงประทานบัตรทางด้านทิศใต้ - สำนักสงฆ์ถ้ำผาหินดำ	- ความถี่ (Frequency) - ความเร็วของอนุภาค (Peak Particle Velocity) - การขจัด (Displacement)												
<b>6) คุณภาพน้ำผิวดิน จำนวน 2 สถานี ได้แก่</b> - ห้วยไฮใหญ่ - ชุมเหมืองของโครงการ	- ความเป็นกรด-ด่าง (pH) - ปริมาณสารแขวนลอย (Total Suspended Solids) - ความกระด้างทั้งหมด (Total Hardness) - ความขุ่น (Turbidity) - เหล็กรวม (Total Iron) - ซัลเฟต (Sulfate) - สารหนู (Arsenic) - ตะกั่ว (Lead) - แคดเมียม (Cadmium)												
<b>7) คุณภาพน้ำใต้ดิน จำนวน 3 สถานี ได้แก่</b> - บ่อบาดาลบ้านพรประเสริฐ - บ่อบาดาลบ้านเหล่าใหญ่ - บ่อบาดาลวัดเทพนิมิตวนาราม	- ความเป็นกรด-ด่าง (pH) - ปริมาณสารทั้งหมดที่ละลายได้ (Total Dissolved Solids) - ความกระด้างทั้งหมด (Total Hardness) - ความขุ่น (Turbidity)												



ตารางที่ 1.4-1 (ต่อ)

การดำเนินงาน	ดัชนีที่ตรวจวัด	เดือนที่ดำเนินการ												
		ม.ค.	ก.พ.	มี.ค.	เม.ย.	พ.ค.	มิ.ย.	ก.ค.	ส.ค.	ก.ย.	ต.ค.	พ.ย.	ธ.ค.	
8) อาชีวอนามัยและความปลอดภัย  ให้ทำการตรวจสอบสภาพพนักงานปีละ 1 ครั้ง	- สุขภาพทั่วไป - สมรรถภาพการได้ยิน - สมรรถภาพปอด พร้อมทั้งการเอกซเรย์ปอด - ซิลิโคซิส													
9) เศรษฐกิจ-สังคม จำนวน 3 หมู่บ้าน ได้แก่  - หมู่ที่ 3 บ้านวังม่วง - หมู่ที่ 8 บ้านพรประเสริฐ - หมู่ที่ 9 บ้านวังประทุม - หมู่ที่ 10 บ้านเหล่าใหญ่ - หมู่ที่ 14 บ้านพรสว่าง - หมู่ที่ 14 บ้านปทุมวัน	ดำเนินการสำรวจความคิดเห็นของประชาชน ผู้นำชุมชน และพื้นที่อ่อนไหวเกี่ยวกับ - การเปลี่ยนแปลงสภาพเศรษฐกิจ-สังคม และสุขภาพเนื่องจากโครงการ - ปัญหาและผลกระทบที่เกิดจากโครงการ - ความวิตกกังวลเกี่ยวกับการทำเหมือง - ความคิดเห็นต่อโครงการ - ความต้องการของชุมชนและข้อเสนอแนะ													
● การตรวจสอบการปฏิบัติตามมาตรการฯ	- การดำเนินงานในรอบเดือนมกราคม-มิถุนายน						■							
	- การดำเนินงานในรอบเดือนกรกฎาคม-ธันวาคม												■	
● การจัดส่งรายงาน	- รายงานฉบับเดือนมกราคม-มิถุนายน							◆						
	- รายงานฉบับเดือนกรกฎาคม-ธันวาคม	◆	จัดส่ง ม.ค. ของปีต่อไป											

หมายเหตุ : ■ การติดตามตรวจสอบผลกระทบสิ่งแวดล้อม

■ การตรวจสอบการปฏิบัติตามมาตรการฯ

◆ การจัดส่งรายงาน

\* หมายถึง ตรวจเพิ่มเติมนอกเหนือจากมาตรการกำหนด ตามคำแนะนำของเจ้าหน้าที่จากสำนักงานอุตสาหกรรมพื้นฐานและการเหมืองแร่ เขต 2 อุดรธานี